



EXTRAIT

Conseillers municipaux

-en exercice	29
-présents	20
-représentés	06
-excusés	00
-absents	03
-votants	26

Du registre des Délibérations

*Du CONSEIL MUNICIPAL
Commune de LABRUGUIÈRE (Tarn)*

SÉANCE DU 20 DÉCEMBRE 2018

L'an DEUX MILLE DIX-HUIT le vingt décembre à 20 H 00 le Conseil Municipal de la Commune de LABRUGUIERE dûment convoqué, s'est réuni Salle du Conseil Municipal de l'Hôtel de Ville sous la présidence de Monsieur Jean-Louis CABANAC.

PRÉSENTS : Jean-Louis CABANAC, Maire, Mélanie ARMENGAUD, Marie Dominique PESTRE-SURLES, Claudine CAVAILLES, Jérémie LEMOINE, Marie-Claude VAREILLES, Claude GUILHOT, Elisabeth FORCA-JOURDES, Manuel INIGO, Georges MARIGO, Guy NEGRE, Colette CARIVENC, Sylvie BATUT, Sophie CHOLET, Jean-François GARCIA, Christel BAYOURTE, Didier BARTHES, José MUNOZ, Pierre CHABBERT et Anne HOSATTE

REPRESENTES :

Françoise CREMAILH

Virginie MOULINIER

Bruno BLASCO

Christopher MAGALHAES

Myriam BOURGUES

Bénédicte CAILLE

procuration à

procuration à

procuration à

procuration à

procuration à

procuration à

Jean-François GARCIA

Jérémie LEMOINE

Georges MARIGO

Claude GUILHOT

Guy NEGRE

José MUNOZ

ABSENTS : Hélène GLEYZES, Cyril DAUMOND et Audrey BOYER,

SECRETAIRE DE SEANCE : Didier BARTHES

Commission Communale pour l'Accessibilité **- Rapport annuel 2018 -**

Rapporteur : Monsieur Jérémie LEMOINE, Adjoint délégué à l'Urbanisme, aux Travaux Neufs et à la Communication

Par délibération du 30 juin 2011, le Conseil Municipal a approuvé la création de la Commission communale pour l'Accessibilité aux Personnes Handicapées (CAPH).

Conformément à l'article L.2143-3 du Code Général des Collectivités Territoriales, cette commission est compétente pour établir le rapport annuel présenté en Conseil Municipal.

Pour la Commune de Labruguière, la commission s'est réunie le 22 novembre 2018 et a établi le rapport annuel 2018 (cf. document ci-joint).

Un bilan à mi-parcours de l'Ad'Ap de Patrimoine déposé en décembre 2015 a été effectué en séance. Les investissements ont été concentrés sur les ERP nécessitant des travaux importants de mise en accessibilité (Ecole, pôle social et salle polyvalente). Sur ces bâtiments, la collectivité a également fait le choix d'intervenir au niveau de leur sécurité incendie et d'une meilleure isolation thermique.

Conformément aux priorités établies en 2017, les principales actions réalisées sur l'année 2017 ont été les suivantes :

1 – Ad'Ap de Patrimoine

- Poursuite de la mise en œuvre de l'Ad'Ap Patrimoine accordé le 18 avril 2016 et enregistré sous le numéro AA 081 004 15 P0127,
 - Finalisation des travaux de mise en accessibilité de la salle de Saint Hilaire,
 - Lancement du marché pour la mise en accessibilité de la salle polyvalente des Gaux (désignation d'un maître d'œuvre et obtention du Permis de Construire) ;

2 – Actions et travaux hors Ad'Ap de Patrimoine

- Poursuite de la rédaction Registres Publics d'Accessibilité pour les ERP communaux,
- Action de formation du personnel communal aux règles de mise en accessibilité des ERP, IOP et voirie des agents du service technique amenés à réaliser des travaux en régie.
- Finalisation des travaux sur les bâtiments neufs (salle de Lamothe et salle omnisports) et lancement de l'opération de construction d'une Maison de l'Enfance.

La commission a proposé les priorités d'actions pour l'année 2019 suivantes :

Pour les ERP communaux

- Finaliser les travaux en cours ayant fait l'objet d'une autorisation de travaux,
- Poursuivre la mise en œuvre de l'Ad'Ap Patrimoine (Salle polyvalente des Gaux),
- Rédaction des Registres Publics d'Accessibilité.

3 – Plan de mise en Accessibilité de la Voirie et des Espaces publics (PAVE)

- Pour le Plan de mise en Accessibilité de la Voirie et des Espaces publics (PAVE), engagement et réalisation des travaux de réaménagement du carrefour de la Marianne et finalisation des travaux d'aménagement des Berges du Thoré.

Ce rapport doit faire l'objet d'une communication à Monsieur le Préfet du Tarn, ainsi qu'au Président du Conseil Départemental du Tarn.

Il est proposé au Conseil Municipal d'adopter ce rapport qui acte les travaux de la commission et de le communiquer à Monsieur le Préfet Tarn et à Monsieur le Président du Conseil Départemental du Tarn.

Envoyé en préfecture le 21/12/2018

Reçu en préfecture le 21/12/2018

Affiché le

SLO

ID : 081-218101202-20181220-2018_12_20_241-DE

Vu l'avis favorable de la Commission Municipale du 13 décembre 2018,

Au vu des différents éléments exposés, le Conseil Municipal, se prononce à l'unanimité sur :

- L'adoption du rapport annuel sur l'accessibilité (document ci-joint),
- La communication dudit rapport à Monsieur le Préfet du Tarn et à Monsieur le Président du Conseil Général du Tarn,
- Et, autorise Monsieur le Maire à signer tous documents afférents.

Ainsi délibéré à LABRUGUIERE, les jour, mois et an que ci-dessus.

Pour extrait conforme

LABRUGUIERE, le 20 décembre 2018



Le Maire

Jean-Louis CABANAC

Certifié exécutoire par le Maire, compte-tenu de la transmission en Sous-Préfecture le 21 DEC. 2018 et de la publication le 21 DEC. 2018



A LABRUGUIERE, le 21 DEC. 2018

Le Maire

Jean-Louis CABANAC

Envoyé en préfecture le 21/12/2018

Reçu en préfecture le 21/12/2018

Affiché le

SLO

ID : 081-218101202-20181220-2018_12_20_241-DE





VILLE DE

LABRUGUIERE

Sommaire

Préambule	
I – Ad'Ap Patrimoine – AA 081 004 15 P0127 (6 ans)	p. 4
II – Bilan des actions réalisées en 2018	p. 5
III – Bilan des travaux réalisés en 2018	p. 6
IV – Programme d'actions 2019	p. 7
V – ERP non communaux	p. 7
VI – Stationnement	p. 9
VII – Inventaire des logements accessibles	p. 9

Rapport annuel de la Commission Communale pour l'Accessibilité

Commune de LABRUGUIERE

Année 2018

Préambule

Par délibération du Conseil Municipal du 30 juin 2011, la Ville de Labruguière a entériné la création de la « Commission Communale pour l'Accessibilité aux Personnes Handicapées » (CAPH).

La Communauté d'Agglomération de Castres-Mazamet (CACM), à laquelle appartient la Ville de Labruguière, a également, par délibération du Conseil Communautaire du 5 mars 2007, créé une Commission Intercommunale pour l'Accessibilité aux personnes handicapées compétente en matière de transports et d'aménagement du territoire. Cette commission a été installée le 22 décembre 2008.

Par arrêté municipal en date du 6 novembre 2014, et suite au renouvellement des conseils municipaux, les membres composant la nouvelle Commission Communale pour l'Accessibilité ont été désignés.

Six rapports annuels ont déjà été établis depuis 2012 et ont été validés par le Conseil Municipal.

La Commission s'est réunie le 22 novembre 2018 afin de préparer le rapport annuel qui sera présenté au Conseil Municipal du 20 décembre 2018.

I – Ad'Ap Patrimoine – AA 081 004 15 P0127 (6 ans)

1 – Pour suite de sa mise en œuvre et actions réalisées en 2018

- ✓ Finalisation des travaux Salle de St Hilaire et clôture dossier de Permis de Construire (PC 081 120 15 B0036) – DAACT et Attestation ERP (30 octobre 2018) - Montant total des travaux réalisés 99 435,63 € TTC



- ✓ Lancement de l'opération pour la mise en accessibilité de la Salle des Gaux – Désignation d'un architecte pour assurer la maîtrise d'œuvre – Permis de Construire accordé – demande de de prorogation de l'Ad'Ap de Patrimoine – Montant des travaux estimé à 90 000,00 € TTC

2 – Bilan à mi-parcours de l'Ad'Ap Patrimoine

Pour les agendas de plus de 3 ans, un bilan à mi-parcours est à réaliser (art. D 111-19-45 du CCH). Cas de l'Ad'Ap Patrimoine de Labruguière déposé en 2015.

Instruction : décrire ERP, les actions e/ou travaux prévus initialement et leur statut : « démarré », « démarré en cours », « réalisé » ou encore « traité par anticipation ».

Un projet de bilan à mi-parcours a été réalisé en interne et proposé pour observations et ou remarques éventuelles aux membres de la Commission (cf. document ci-joint).

Ce bilan à mi-parcours est également à renseigner via un formulaire spécifique directement sur le site du Ministère.

3 – Attestations ERP communaux

- ✓ A ce jour, 13 attestations d'accessibilité pour les ERP communaux ont été enregistrées soit 2 de plus par rapport à 2017

4 – Registre public d'accessibilité

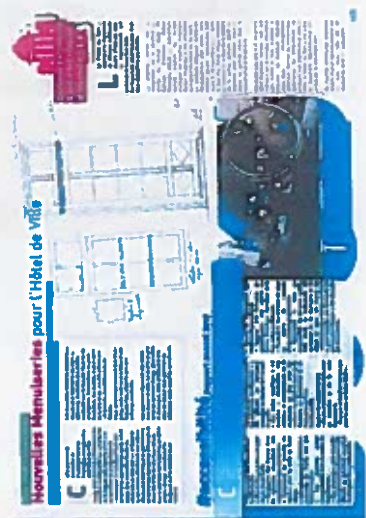
- ✓ Elaboration en régie des registres publics d'accessibilité pour les ERP communaux
- En 2017 : 4 registres avaient été élaborés.

En 2018 : 11 registres supplémentaires ont été élaborés (Ecoles Louis Pasteur, Marie Curie, Robert Desnos, St Hilaire, Club Housse, Salles La Fabrique, La Méjane, Les Aurriols, La Récuquelle, St Hilaire, Eglise St Thyrs).

5 – Participation / Témoignage de la Commune de Labruguière lors de la réunion annuelle des commissions d'accessibilité communales et intercommunales le 8 décembre 2017 à la DDT à Alb)

II - Bilan des actions réalisées en 2018

- 1 - Action de formation du personnel communal
 - ✓ 1 trimestre 2018 – Formation des agents des services techniques aux règles de mise en accessibilité des ERP, IOP et voirie
 - ✓ Formation assurée par ECTI pour un coût de 1 500 € HT
 - ✓ Effectif concerné : 16 personnes (Bâtiment, Voirie, Encadrement et Police Municipale)
 - ✓ Formation dispensée en salle et sur site à partir de cas pratiques sur 4 jours (17 et 25 janvier, 1 et 8 février)
 - ✓ Remise de pédales rappelant les principaux éléments de la réglementation et incluant des schémas, des exemples et contre-exemples (voirie et bâtiment)
 - ✓ Bilan plutôt positif – Agents sensibilisés
- 2 - Action d'information et de communication
 - ✓ Parution de 2 articles dans le journal « Le Municipal » (Mars-Avril 2018 et Eté 2018).



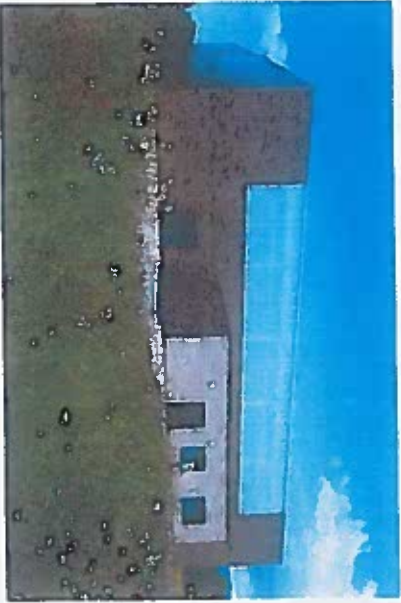
III – Bilan des travaux réalisés en 2018

- ✓ Finalisation des travaux Salle polyvalente Lamothe – PC 081 120 16 B0033 (seuil et place PMR)



Envoyé en préfecture le 21/12/2018
Reçu en préfecture le 21/12/2018
Affiché le
ID : 081-21811202-20181220-2018_12_20_2414DE

- ✓ Salle omnisports - PC 081 120 17 B0003 - Bâtiment livré - Travaux de finition voirie et parking - 1^{er} trimestre 2019



- ✓ Construction Maison de l'Enfance - PC 081 120 18 B0009 - Désignation d'un maître d'œuvre et PC accordé

IV - Programme d'actions 2019

1 - ERP communaux

- ✓ Finaliser les travaux en cours (salle omnisports pour la voirie et le parking)
- ✓ Engager et finaliser les travaux sur la salle des Gaux,
- ✓ Finaliser les registres publics d'accessibilité,
- ✓ Poursuivre les travaux des DAT accordées pour un montant 75 000 € (inscription budgétaire annuelle),

2 - PAVE

- ✓ Travaux de réaménagement du carrefour de la Mannanté,
- ✓ Poursuite et finalisation des travaux d'aménagement des Berges du Thoré .

V - ERP non communaux

Pour l'année 2018 -

- ✓ 3 DAT ont été enregistrées (création ou réaménagement de locaux existants pour mise aux normes accessibilité)
- ✓ 5 attestations d'accessibilité pour les ERP non communaux ont été enregistrées en 2018 soit 36 depuis la création de la commission communale
- ✓ 8 dérogations ont été accordées pour les ERP non communaux depuis la création de la commission communale (dont 1 en 2018)

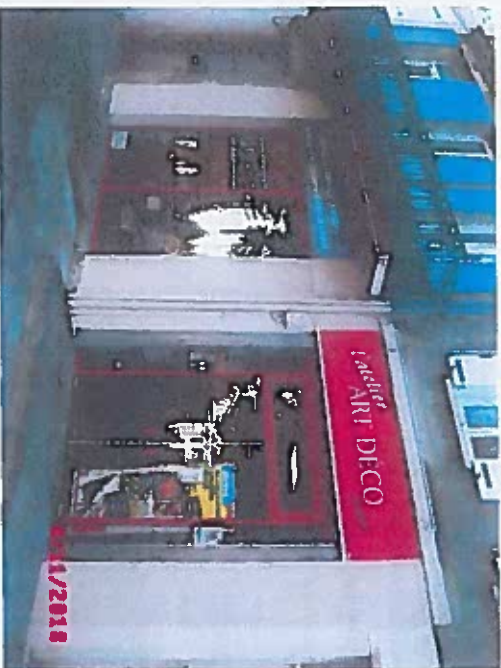
Un tableau récapitulatif pour les ERP non communaux a été constitué en régie.

Envoyé en préfecture le 21/12/2018
Reçu en préfecture le 21/12/2018
Affiché le
ID : 081-21811202-20181220-2018_12_20_2414DE

- ✓ Travaux « TUTTI PIZZA » - DAT 081 120 17 B0011,



- ✓ Travaux « Art Deco Salon » - DAT 081 120 18 B0001



VI – Stationnement

84 places de stationnement PMR ont été comptabilisées sur le territoire de la commune en 2018 (soit 5 places supplémentaires) :

- ⇒ 57 places PMR publiques (3 places supplémentaires),
- ⇒ 27 places PMR privées (2 places supplémentaires).

Un tableau de suivi de ces places de stationnement a été créé en régie.

VII – Inventaire des logements accessibles

1 Permis de Construire pour 7 logements locatifs accessibles (Avenue du 8 mai 1945 vient d'être accordé.

Sur la commune, 52 logements locatifs sont déclarés accessibles par les opérateurs (Tarn Habitat, Maison Claires et 3F Immobilière).

Un tableau de suivi des logements accessibles a été crée en régie.

Ad'AP Patrimoine - Bilan à mi-parcours
Présentation réunion commission accessibilité - 22 novembre 2018

ERP	Désignation	Date prévisionnelle de début	Date prévisionnelle de fin	Action et/ou travaux prévus initialement dans l'Ad'Ap	Bilan à mi-parcours	Montant des travaux (accessibilité) prévisionnel	Montant des travaux (accessibilité) réalisé
ERP 1	ECOLE MARIE CURIE (Ecole élémentaire)	2ème semestre 2016*	2ème semestre 2017	Dépôt DAT Cheminement extérieur Accès aux bâtiments et accueil Circulations int. horizontales Escaliers Portes Equipements - mobiliers Sanitaires Sorties	Réalisé Réalisé Non démarré Non démarré Non démarré Non démarré Non démarré Non démarré Non démarré	40 788 € TTC	55 124 € TTC
ERP 2	ECOLE MATERNELLE MARIE CURIE (Ancienne école Robert Desnos)	2ème semestre 2016*	2ème semestre 2017	Dépôt DAT et demande de dérogation Chemineements extérieurs Accueil du public Circulations int. verticales Ascenseur Portes - SAS Equipements - mobiliers Sanitaires Eclairage	Réalisé Non démarré Démarré - en cours Non démarré Non démarré Non démarré Non démarré Non démarré Non démarré	16 386 € TTC	8 394 € TTC
ERP 3	MAIRIE ET EXTENSION	2ème semestre 2016*	1er semestre 2017		Immeuble à sortir de l'Ad'Ap Mont : Cession.		
ERP 4	POINT MALIN	1er semestre 2018	2ème semestre 2018	Dépôt DAT et demande de dérogation Chemineements extérieurs Stationnement	Réalisé Non démarré Non démarré		
ERP 5	SALLE DE LA MEJANE	2ème semestre 2016*	2ème semestre 2017	Circulations int. horizontales Portes Equipements - mobiliers Sanitaires Sorties	Réalisé Non démarré Non démarré Non démarré Non démarré	7 207 € TTC	
ERP 6	SALLE DES GAUX	2ème semestre 2016*	2ème semestre 2017	PC accordé	Démarré	27 102 € TTC	

Envoyé en préfecture le 21/12/2018

Reçu en préfecture le 21/12/2018

Affiché le

SLO

ID : 081-218101202-20181220-2018_12_20_241-DE

Envoyé en préfecture le 21/12/2018
 Reçu en préfecture le 21/12/2018
 Affiché le 
 ID : 081-218101202-20181220-2018_12_20_241-DE

ERP	Désignation	2ème semestre 2016*	2ème semestre 2017	Dépôt DAT	Réalisé	25 413 € TTC	34 427 € TTC												
ERP 9	CRECHE HALTE GARDERIE	2ème semestre 2016*	2ème semestre 2017	Dépôt DAT	Réalisé	6 708 € TTC													
				Cheminement extérieur	Non démarré														
				Stationnement	Non démarré														
				Accès aux bâtiments et accueil	Non démarré														
				Escaliers	Non démarré														
				Equipements - mobiliers	Non démarré														
				Portes	Non démarré														
				Sanitaires	Non démarré														
				Douches - vestiaires	Non démarré														
				Sorties	Non démarré														
ERP 10	SALLE DE LA RECUQUELLE	2ème semestre 2016*	2ème semestre 2017	Dépôt DAT	Traité par anticipation - Réalisé	10 008 € TTC													
				Stationnement	Démarré - en cours														
				Portes - SAS	Non démarré														
				Equipements - Mobiliers	Non démarré														
				Sanitaires	Non démarré														
				Sorties	Non démarré														
				Eclairage	Non démarré														
				ERP 11	SALLE DE ST-HEILAIRE			2ème semestre 2016*	2ème semestre 2019	Dépôt DAT	Réalisé	51 356 € TTC	69 400 € TTC						
										Cheminement extérieur	Non démarré								
										Stationnement	Non démarré								
Circulations int. verticales	Non démarré																		
Escaliers	Non démarré																		
Equipements - Mobiliers	Non démarré																		
Sanitaires	Non démarré																		
Sorties	Non démarré																		
Eclairage	Non démarré																		
Dépôt DAT	Réalisé																		
ERP 12	SALLE DES AURIOLS	2ème semestre 2016*	2ème semestre 2017	Dépôt DAT	Réalisé	43 542 € TTC													
				Cheminement extérieur	Non démarré														
				Stationnement	Non démarré														
				Circulations int. verticales	Non démarré														
				Escaliers	Non démarré														
				Equipements - Mobiliers	Non démarré														
				Sanitaires	Non démarré														
				Sorties	Non démarré														
				Eclairage	Non démarré														
				Dépôt DAT	Réalisé														
ERP 13	EGLISE SAINT THYRS	2ème semestre 2016*	2ème semestre 2017	Dépôt DAT	Non démarré	8 280 € TTC													
				Escaliers	Non démarré														
				Divers	Non démarré														
				ERP 14	MJC - ESPACE JEUNES			2ème semestre 2019	2ème semestre 2020	Dépôt DAT	Non démarré	56 640 € TTC							
										Escaliers	Non démarré								
										Divers	Non démarré								
										ERP 15	COSEC			1er semestre 2019	2ème semestre 2020	Dépôt DAT	Non démarré	18 900 € TTC	
																Escaliers	Non démarré		
																Divers	Non démarré		
																ERP 16	BASE D'EN LAURE (Base de loisirs et PRL)		
Escaliers	Non démarré																		
Divers	Non démarré																		

*Sous-réserve de l'obtention des financements sollicités au titre de la DETR 2016. A défaut, une reactualisation du calendrier sera effectuée et présentée en commission accessible.